



# ¡BursaTris!



## VOLARIS: ATRACTIVO PUNTO DE ENTRADA

### LA NOTICIA: CRECE TRÁFICO 21% EN ABRIL

Volaris publicó su reporte mensual de tráfico para abril registrando un incremento de 21.0% con respecto al mismo mes de 2015. Este dato resultó en línea respecto de nuestras expectativas (1,129 mil pax vs. 1,123 mil pax est). **Volaris es una emisora Favorita y nuestro PO para 2016 es de P\$43.0, implica un potencial de 19.2% vs. 9.2% para el IPyC.**

### ATRACTIVO PUNTO DE ENTRADA

Consideramos que el nivel actual representa un atractivo punto de entrada ya que a pesar de haber entregado un reporte al 1T16 (25 abril) muy superior a lo esperado (Ebitdar +80% vs. +54% estimado) su acción sigue en el mismo nivel previo a la publicación del mismo. Además, el reporte de tráfico de hoy demuestra que los fuertes crecimientos no obedecen a un tema temporal ya que continúa con el ritmo de crecimiento de doble dígito visto en los últimos 18 meses.

### GRAN INCREMENTO EN DEMANDA

De nuevo, Volaris registró un sólido crecimiento compuesto por un aumento de 21.6% en pasajeros de rutas domésticas (81% del total) y de 18.5% en las internacionales. Ambas a su vez se explican por el incremento en la demanda (**RPMs – millas pagadas**) de 18.3% tras la mayor oferta de rutas, destinos y frecuencias. Por ahora la evidencia sigue sosteniendo que el incremento en la demanda no obedece a disminuciones en precio, sino a los esfuerzos publicitarios de la compañía para dar a conocer su oferta (precios bajos, gran variedad de rutas, tarifa dinámica, etc.).

### ALTO NIVEL DE OCUPACIÓN POR INCREMENTO EN DEMANDA MAYOR A OFERTA

Importante destacar que el crecimiento en la demanda (**RPMs – millas pagadas**) superó el incremento en la capacidad instalada (**ASMs – millas disponibles**), de 15.9% (vs. abr 2015) lo cual generó un factor de ocupación de 83.2%, el más alto para cualquier mes de abril. Esto resulta de gran importancia dado que demuestra que a pesar de aumentar 8 aviones y 14 rutas más en los U12M, la compañía logró incrementar de manera importante el ya de por sí sólido nivel de ocupación de 81.5%.

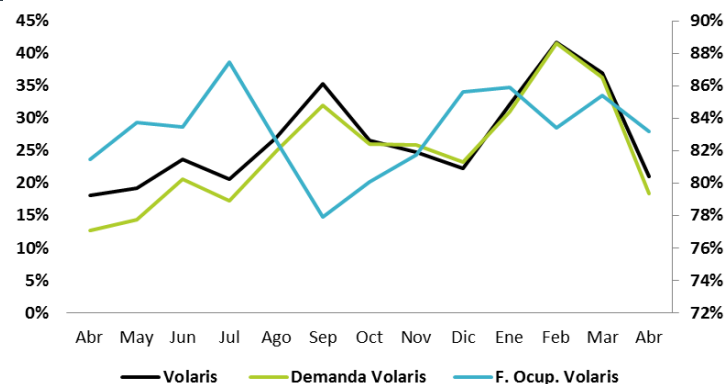
#### DATOS OPERATIVOS REPORTADOS (ABR-16)

	abr-16	abr-15	Var %
Demanda (RPMs)	1,058	894	18.3%
Capacidad (ASMs)	1,271	1,097	15.9%
Pasajeros	1,129	933	21.0%
Doméstico	918	755	21.6%
Internacional	211	178	18.5%
Factor Ocupación	83.2%	81.5%	1.7%

RPMs – Revenue Passenger Mile (millas recorridas pagadas por pasajeros)  
ASMs – Available Seat Mile (Asientos disponibles por milla recorrida)

Fuente: BX+ con información de la compañía

#### VAR% EN DATOS OPERATIVOS (ABR-16)



IMPACTO DE LA NOTA	Positivo
RECOMENDACIÓN	Favorita
PRECIO OBJETIVO 2016 (\$PO)	43.0
POTENCIAL \$PO	19.2%
POTENCIAL IPyC	9.2%
PESO EN IPyC	0.0%
VAR PRECIO EN EL AÑO	22.1%
VAR IPyC EN EL AÑO	5.5%

José María Flores B.  
jfloresb@vepormas.com  
5625 1500 ext. 1451

Mayo 05, 2016

@AyEveporMas

- CATEGORÍA EMPRESAS Y SECTORES
- TIEMPO ESTIMADO DE LECTURA: ¡Un TRIS!
- OBJETIVO DEL REPORTE  
Comentario breve y oportuno de un evento sucedido en los últimos minutos.

## ¿POR QUÉ LABORATORIO?

Porque nos percibimos y actuamos no únicamente como un área de análisis.

El laboratorio es un lugar dotado de los medios necesarios para realizar **investigaciones, prácticas y trabajos** de carácter científico, tecnológico o técnico; está equipado de instrumentos de medida o equipos para dichos fines y prácticas diversas. Se realizan pruebas hasta obtener resultados satisfactorios para el usuario.

**También puede ser un aula o dependencia de cualquier centro docente.**

Su importancia en cualquier especialidad radica en el hecho de que las **condiciones ambientales están controladas y normalizadas** de modo que:

1. **Se puede asegurar que no se producen influencias extrañas (independencia) que alteren el resultado del experimento o medición: control.**
2. **Se garantiza que el experimento o medición es repetible, es decir, cualquier otro laboratorio podría repetir el proceso y obtener el mismo resultado: normalización (metodología y proceso).**

REVELACIÓN DE INFORMACIÓN DE REPORTES DE ANÁLISIS DE **CASA DE BOLSA VE POR MÁS, S.A. DE C.V., GRUPO FINANCIERO VE POR MÁS**, destinado a los clientes de CONFORME AL ARTÍCULO 50 DE LAS Disposiciones de carácter general aplicables a las casas de bolsa e instituciones de crédito en materia de servicios de inversión (las "Disposiciones").

Carlos Ponce Bustos, Rodrigo Heredia Matarazzo, Laura Alejandra Rivas Sánchez, Marco Medina Zaragoza, José María Flores Barrera, José Eduardo Coello Kunz, Juan José Reséndiz Téllez, Juan Antonio Mendiola Carmona, Dolores María Ramón Correa, Mónica Pamela Díaz Loubet, Mariana Paola Ramírez Montes y Maricela Martínez Álvarez, Analistas responsables de la elaboración de este Reporte están disponibles en, [www.vepormas.com.mx](http://www.vepormas.com.mx), el cual refleja exclusivamente el punto de vista de los Analistas quienes únicamente han recibido remuneraciones por parte de BX+ por los servicios prestados en beneficio de la clientela de BX+. La remuneración variable o extraordinaria que han percibido está determinada en función de la rentabilidad de Grupo Financiero BX+ y el desempeño individual de cada Analista.

El presente documento fue preparado para (uso interno/uso personalizado) como parte de los servicios asesorados y de Análisis con los que se da seguimiento a esta Emisora, bajo ningún motivo podrá considerarse como una opinión objetiva sobre la Emisora ni tampoco como una recomendación generalizada, por lo que su reproducción o reenvío a un tercero que no pueda acreditar su recepción directamente por parte de Casa de Bolsa Ve Por Más, S.A. de C.V. libera a ésta de cualquier responsabilidad derivada de su utilización para toma de decisiones de inversión.

Las Empresas de Grupo Financiero Ve por Más no mantienen inversiones arriba del 1% del valor de su portafolio de inversión al cierre de los últimos tres meses, en instrumentos objeto de las recomendaciones. Los analistas que cubren las emisoras recomendadas es posible que mantengan en su portafolio de inversión, la emisora recomendada. Conservando la posición un plazo de por lo menos 3 meses. Ningún Consejero, Director General o Directivo de las Empresas de Grupo Financiero, fungen con algún cargo en las emisoras que son objeto de las recomendaciones.

Casa de Bolsa Ve por Más, S.A. de C.V. y Banco ve por Más, S.A., Institución de Banca Múltiple, brindan servicios de inversión asesorados y no asesorados a sus clientes personas físicas y corporativos en México y en el extranjero. Es posible que a través de su área de Finanzas Corporativas, Cuentas Especiales, Administración de Portafolios u otras le preste o en el futuro le llegue a prestar algún servicio a las sociedades Emisoras que sean objeto de nuestros reportes. En estos supuestos las entidades que conforman Grupo Financiero Ve Por Más reciben contraprestaciones por parte de dichas sociedades por sus servicios antes referidos. La información contenida en el presente reporte ha sido obtenida de fuentes que consideramos fidedignas, aún en el caso de estimaciones, pero no es posible realizar manifestación alguna sobre su precisión o integridad. La información y en su caso las estimaciones formuladas, son vigentes a la fecha de su emisión, están sujetas a modificaciones que en su caso y en cumplimiento a la normatividad vigente señalarán su antecedente inmediato que implique un cambio. Las entidades que conforman Grupo Financiero Ve por Más, no se comprometen, salvo lo dispuesto en las "Disposiciones" en términos de serializar los reportes, a realizar compulsas o versiones actualizadas respecto del contenido de este documento.

Toda vez que este documento se formula como una recomendación generalizada o personalizada para los destinatarios específicamente señalados en el documento, no podrá ser reproducido, citado, divulgado, utilizado, ni reproducido parcial o totalmente aún con fines académicos o de medios de comunicación, sin previa autorización escrita por parte de alguna entidad de las que conforman Grupo Financiero Ve por Más.

### CATEGORÍAS Y CRITERIOS DE OPINIÓN

CATEGORÍA CRITERIO	CARACTERÍSTICAS	CONDICION EN ESTRATEGIA	DIFERENCIA VS. RENDIMIENTO IPyC
<b>FAVORITA</b>	Emisora que cumple nuestros dos requisitos básicos: <b>1) Ser una empresa extraordinaria; 2) Una valuación atractiva.</b> Los 6 elementos que analizamos para identificar una empresa extraordinaria son: Crecimiento, Rentabilidad, Sector, Estructura Financiera, Política de Dividendos, y Administración. Una valuación atractiva sucede cuando rendimiento potencial del Precio Objetivo es superior al estimado para el IPyC.	Forma parte de nuestro portafolio de estrategia	Mayor a 5.00 pp
<b>¡ATENCIÓN!</b>	Emisora que está muy cerca de cumplir nuestros dos requisitos básicos: <b>1) Ser una empresa extraordinaria; 2) Una valuación atractiva.</b> Los 6 elementos que analizamos para identificar una empresa extraordinaria son: Crecimiento, Rentabilidad, Sector, Estructura Financiera, Política de Dividendos, y Administración. Una valuación atractiva sucede cuando rendimiento potencial del Precio Objetivo es superior al estimado para el IPyC.	Puede o no formar parte de nuestro portafolio de estrategia	En un rango igual o menor a 5.00 pp
<b>NO POR AHORA</b>	Emisora que por ahora No cumple nuestros dos requisitos básicos: <b>1) Ser una empresa extraordinaria; 2) Una valuación atractiva. Los 6 elementos que analizamos para identificar una empresa extraordinaria son: Crecimiento, Rentabilidad, Sector, Estructura Financiera, Política de Dividendos, y Administración. Una valuación atractiva sucede cuando rendimiento potencial del Precio Objetivo es superior al estimado para el IPyC.</b>	No forma parte de nuestro portafolio de estrategia	Menor a 5.00 pp

**GRUPO FINANCIERO VE POR MÁS, S.A. de C.V.**
**DIRECCIÓN**

Tomas Christian Ehrenberg Aldford	Director General de Grupo Financiero	55 11021800 x 1807	<a href="mailto:tehrenberg@vepormas.com">tehrenberg@vepormas.com</a>
María del Carmen Bea Suarez Cue	Director General Banco	55 11021800 x 1950	<a href="mailto:msuarez@vepormas.com">msuarez@vepormas.com</a>
Alejandro Finkler Kudler	Director General Casa de Bolsa	55 56251500 x 1523	<a href="mailto:afinkler@vepormas.com">afinkler@vepormas.com</a>
Carlos Ponce Bustos	DGA Análisis y Estrategia	55 56251500 x 1537	<a href="mailto:cponce@vepormas.com">cponce@vepormas.com</a>
Alfredo Rabell Mañón	DGA Desarrollo Comercial	55 11021800 x 1876	<a href="mailto:arabell@vepormas.com">arabell@vepormas.com</a>
Javier Domenech Macias	Director de Tesorería y Mercados	55 56251500 x 1616	<a href="mailto:jdomech@vepormas.com">jdomech@vepormas.com</a>
Francisco Javier Gutiérrez Escoto	Director de Región	55 11021800 x 1910	<a href="mailto:fgutierrez@vepormas.com">fgutierrez@vepormas.com</a>
Enrique Fernando Espinosa Teja	Director de Banca Corporativa	55 11021800 x 1854	<a href="mailto:eespinosa@vepormas.com">eespinosa@vepormas.com</a>
Manuel Antonio Ardines Pérez	Director de Promoción Bursátil	55 56251500 x 9109	<a href="mailto:mardines@vepormas.com">mardines@vepormas.com</a>
Lidia Gonzalez Leal	Director Patrimonial Monterrey	81 83180300 x 7314	<a href="mailto:ligonzalez@vepormas.com">ligonzalez@vepormas.com</a>
Ingrid Monserrat Calderón Álvarez	Asistente Dirección de Análisis y Estrategia	55 56251500 x 1541	<a href="mailto:icalderon@vepormas.com">icalderon@vepormas.com</a>

**ANÁLISIS BURSÁTIL**

Rodrigo Heredia Matarazzo	Subdirector A. Bursátil / Metales – Minería	55 56251500 x 1515	<a href="mailto:rheredia@vepormas.com">rheredia@vepormas.com</a>
Laura Alejandra Rivas Sánchez	Proyectos y Procesos Bursátiles	55 56251500 x 1514	<a href="mailto:lrivas@vepormas.com">lrivas@vepormas.com</a>
Marco Medina Zaragoza	Analista / Vivienda / Infraestructura / Fibras	55 56251500 x 1453	<a href="mailto:mmedinaz@vepormas.com">mmedinaz@vepormas.com</a>
Jose Maria Flores Barrera	Analista / Consumo Discrecional / GAP / Gps. Inds.	55 56251500 x 1451	<a href="mailto:jfloresb@vepormas.com">jfloresb@vepormas.com</a>
José Eduardo Coello Kunz	Analista / Alimentos y Bebidas / Comercio	55 56251700 x 1709	<a href="mailto:jcoello@vepormas.com">jcoello@vepormas.com</a>
Juan Antonio Mendiola Carmona	Analista Proyectos y Procesos Bursátiles y Mercado	55 56251500 x 1508	<a href="mailto:jmendiola@vepormas.com">jmendiola@vepormas.com</a>
Maricela Martínez Álvarez	Editor	55 56251500 x 1529	<a href="mailto:mmartineza@vepormas.com">mmartineza@vepormas.com</a>

**ESTRATEGIA ECONOMICA**

Dolores María Ramón Correa	Economista / Política Monetaria	55 56251500 x 1546	<a href="mailto:dramon@vepormas.com">dramon@vepormas.com</a>
Mónica Pamela Díaz Loubet	Economista / Consumo / Política Fiscal	55 56251500 x 1767	<a href="mailto:mpdiaz@vepormas.com">mpdiaz@vepormas.com</a>
Mariana Paola Ramírez Montes	Economista / Industria / Petróleo	55 56251500 x 1725	<a href="mailto:mpramirez@vepormas.com">mpramirez@vepormas.com</a>

**ADMINISTRACION DE PORTAFOLIOS**

Mario Alberto Sánchez Bravo	Subdirector de Administración de Portafolios	55 56251500 x 1513	<a href="mailto:masanchez@vepormas.com">masanchez@vepormas.com</a>
Ana Gabriela Ledesma Valdez	Gestión de Portafolios	55 56251500 x 1526	<a href="mailto:gledesma@vepormas.com">gledesma@vepormas.com</a>
Ramón Hernández Vargas	Sociedades de Inversión	55 56251500 x 1536	<a href="mailto:rhernandez@vepormas.com">rhernandez@vepormas.com</a>
Juan Carlos Fernández Hernández	Sociedades de Inversión	55 56251500 x 1545	<a href="mailto:jfernandez@vepormas.com">jfernandez@vepormas.com</a>
Heidi Reyes Velázquez	Promoción de Activos	55 56251500 x 1534	<a href="mailto:hreyes@vepormas.com">hreyes@vepormas.com</a>